



# SMART 700W / 600W / 500W

## English

- ### Warnings and Caution
- Do not unplug the AC power cord when the power supply is in use. Doing so may cause damage to your components.
  - Do not place the power supply in a high humidity and/or temperature environment.
  - High voltages exist in the power supply. Do not open the power supply case unless you are an authorized service technician or electrician. Doing so will void the warranty.
  - PSU should be powered by the source indicated on the rating label.
  - All warranties and guarantees will be voided, if failure to comply with any of the warnings and cautions covered in this manual.

### Components Check

- SMART power supply unit	- AC power cord
- User manual	- Mounting screw x 4

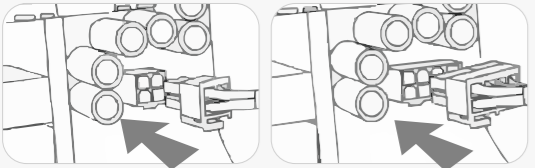
### Power Connector Introduction

Cable	Main Power Connector (20+4Pin)	ATX 12V Connector (4+4Pin)	PCI-E Connector (6+2Pin)	SATA Connector (5 Pin)	Peripheral Connector (4Pin)
Wattage					
700W	1	2	2	4	4
600W	1	1	2	4	4
500W	1	1	2	4	4

### Installation Steps

Note: Make sure that your system is turned off and unplugged. Disconnect the AC power cord from your old power supply.

- Open your computer case; please refer to the direction in your case manual.
- Install the PSU into the case with the four screws provided.
- If your motherboard requires a 24pin Main Power connector, please connect the 24pin Main Power connector to the motherboard.



- For motherboard that only requires a 4pin ATX 12V (CPU) connector, please detach a 4pin connector from the 4+4pin ATX 12V connector and connect it to the motherboard. (Either one of the 4pin from the 4+4pin ATX 12V connector will work)
- For motherboard that requires a single 8pin EPS connector, please use the 4+4pin connector from the power supply.
- Connect other peripheral power connectors to devices such as hard drives, optical drives, etc.
- If your graphic card requires PCI-E power connector, please connect corresponding PCI-E connector instructed by your graphic card's user manual. Please note the power supply utilizes a unique 6+2pin PCI-E connector that can be effectively used as a single 8pin or 6pin PCI-E connector. To use it as a 6pin PCI-E connector, please detach the 2pin connector from the 6+2pin connector.
- Close your computer case and connect the AC power cord to the power supply AC inlet.

### Output Specification

Wattage	AC INPUT	Input Voltage: 100 - 240V~ Input Current: 16A - 8A Frequency: 50Hz / 60Hz	Eingangsspannung: 100 - 240V~ Eingangsstrom: 16A - 8A Frequenz: 50Hz / 60Hz				
700W	DC OUTPUT	+3.3V +5V +12V -12V +5VSB	+3.3V	+5V	+12V	-12V	+5VSB
	Max Output Current	18A 18A 58.33A 0.3A 3A	18A	18A	58.33A	0.3A	3A
	Max Output Power	110W 700W 3.6W 15W	110W	700W	3.6W	15W	
	Continuous Power	700W	700W				

### Total Protection

Voltage Source	Protection Point	Over Power Protection Protection at 120%~150% full load.
+3.3V	3.76V ~ 4.3V	
+5V	5.74V ~ 7.0V	
+12V	13.4V ~ 15.6V	

### EMI & SAFETY

EMI Regulatory & SAFETY Standards	
SMART 700W/600W/500W	TUV, cTUVus, FCC, S-mark, CE, CB, UKCA certified. CAN ICES-003(B) / NMB-003(B)

### Environments

Operating temperature	+5°C to +40°C
Operating humidity	20% to 85%, non-condensing
MTBF	> 100,000 hours

### Trouble-Shooting

- If the power supply fails to function properly, please follow the troubleshooting guide before application for service:
- Is the power cord plugged properly into electrical outlet and into the power supply AC inlet?
  - Please make sure the I/O switch on the power supply is switched to 1 position.
  - Please make sure all power connectors are properly connected to all the devices.
  - If connected to a UPS unit, is the UPS on and plugged in?

If the power supply is still unable to function properly after following the above instruction, please contact your local store or TI branch office for after sales service. You may also refer to Thermaltake's website for more technical support: [www.thermaltake.com](http://www.thermaltake.com)

## Deutsch

- ### Warnungen und Vorsichtshinweise
- Ziehen Sie nicht den Netzstecker, wenn das Netzteil in Gebrauch ist. Wenn Sie das tun, können Ihre Komponenten beschädigt werden.
  - Verwenden Sie das Netzteil nicht in Umgebungen mit hoher Luftfeuchtigkeit und / oder Temperatur.
  - Im Netzteil liegen gefährliche Hochspannungen an. Öffnen Sie auf keinen Fall das Netzteilgehäuse, wenn Sie kein autorisierter Wartungstechniker oder Elektriker sind. Sollen Sie das Gehäuse öffnen, verfällt Ihre Gewährleistung.
  - Das PSU sollte mit der Stromquelle betrieben werden, die auf dem Typenlabel (Rating) angegeben ist.
  - Alle Garantieleistungen und Garantien verfallen, wenn Sie eine der Warnungen und Vorsichtsmaßnahmen in dieser Bedienungsanleitung nicht beachten.

### Komponentenprüfung

- SMART Netzteil	- Wechselstromkabel
- Bedienungsanleitung	- Montageschraube x 4

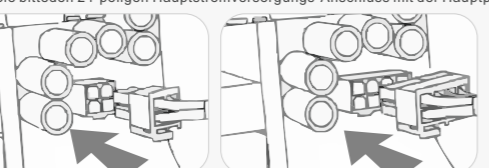
### Vorstellung der Anschlüsse

KABEL	20+4-polig Hauptstromversorgungs-Anschluss	4+4Pin CPU Power-Anschluss	6+2-polig PCI-E-Anschluss	5-polig S-ATA-Anschluss	4-polig peripherer Anschluss
Wat Leistung					
700W	1	2	2	4	4
600W	1	1	2	4	4
500W	1	1	2	4	4

### Installationsschritte

Anmerkung: Stellen Sie sicher, dass Ihr System ausgeschaltet und alle Stromkabel gezogen sind. Entfernen Sie das alte Wechselstromkabel von Ihrem alten Netzteil.

- Öffnen Sie Ihr Computergehäuse; richten Sie sich bitte nach der Bedienungsanleitung für das Gehäuse.
- Installieren Sie die PSU im Gehäuse und verwenden Sie die vier mitgelieferten Schrauben.
- Wenn Ihre Hauptplatine einen 24-poligen Stromversorgungs-Anschluss benötigt, verbinden Sie bittenden 24-poligen Hauptstromversorgungs-Anschluss mit der Hauptplatine.



- Für Hauptplatinen, die nur einen 4-poligen ATX 12V (CPU) Anschluss benötigen, entfernen Sie bitte den 4-poligen Stiftanschluss vom 4+4-poligen ATX 12V V-Anschluss und verbinden ihn mit der Hauptplatine. (Jeder der 4-poligen Anschlüsse vom 4+4-poligen ATX 12V V-Anschluss wird funktionieren)
- Für Hauptplatinen, die einen einzelnen 8-poligen EPS-Anschluss benötigen, verwenden Sie bitte den 4+4-poligen Anschluss des Netzteils.
- Verbinden Sie weitere Stromanschlüsse mit Einheiten wie Festplatte, optischen Laufwerken usw.
- Wenn Ihre Grafikkarte einen PCI-E-Netzstecker benötigt, verbinden Sie bitte den korrespondierenden PCI-E-Anschluss entsprechend den Anweisungen in der Bedienungsanleitung Ihrer Grafikkarte. Bitte beachten: Das Netzteil benutzt einen einzigartigen 6+2-poligen PCI-E-Anschluss, der als ein einzelner 8-poliger Stift oder 6-poliger PCI-E-Anschluss genutzt werden kann. Um ihn als 6-poligen PCI-E-Anschluss zu benutzen, entfernen Sie bitte den 2-poligen Stiftanschluss vom 6+2-poligen Stiftanschluss.
- Schließen Sie das Computergehäuse und verbinden Sie das Stromkabel mit der Steckdose.

### Ausgangsspezifikation

Wat Leistung	Wechselstromeingang	Eingangsspannung: 100 - 240V~ Eingangsstrom: 16A - 8A Frequenz: 50Hz / 60Hz	Eingangsspannung: 100 - 240V~ Eingangsstrom: 16A - 8A Frequenz: 50Hz / 60Hz				
700W	Gleichstromausgang	+3.3V +5V +12V -12V +5VSB	+3.3V	+5V	+12V	-12V	+5VSB
	Max. Ausgangsspannung	18A 18A 58.33A 0.3A 3A	18A	18A	58.33A	0.3A	3A
	Max. Ausgangs-Stromversorgung	110W 700W 3.6W 15W	110W	700W	3.6W	15W	
	Dauerleistung	700W	700W				

### Gesamtschutz

Spannungsquelle	Schutzpunkt	Überlastungsschutz Schutz bei 120%~150% Vollast.
+3.3V	3.76V ~ 4.3V	
+5V	5.74V ~ 7.0V	
+12V	13.4V ~ 15.6V	

### EMI & SICHERHEIT

EMI-Regulierung & SICHERHEITS-Standards	
SMART 700W/600W/500W	TUV, cTUVus, FCC, S-mark, CE, CB, UKCA zertifiziert. CAN ICES-003(B) / NMB-003(B)

### Betriebsumgebung

Betriebsbedingungen: Temperatur	+5°C bis +40°C
Betriebsbedingungen: Luftfeuchtigkeit	20% bis 85%, ohne Kondensation
MTBF	> 100,000 Stunden

### Problembeseitigung

- Wenn das Netzteil nicht richtig funktioniert, befolgen Sie bitte zuerst die Anleitungen der Störungsbeseitigung, bevor Sie sich an den Kundendienst wenden:
- Ist das Stromkabel richtig in den elektrischen Ausgang (Steckdose) und den elektrischen Eingang für Wechselstrom eingesteckt?
  - Stellen Sie bitte sicher, dass der Ein/Ausschalter (I/O) auf dem Netzteil auf der Position "I" steht.
  - Bitte stellen Sie sicher, dass alle Anschlüsse richtig mit den Einheiten verbunden sind.
  - Falls Sie ein USV angeschlossen haben: Ist das USV eingeschaltet und angeschlossen?

Wenn das Netzteil nach Überprüfung der oben angegebenen Fehlerursachen immer noch nicht richtig funktioniert, wenden Sie sich bitte an Ihren lokalen Händler oder die TI Niederlassung für Unterstützung. Sie können sich auch auf der Thermaltake Web-Seite an den Kundendienst wenden: [www.thermaltake.com](http://www.thermaltake.com)

## Français

- ### Avertissements et Mise en garde
- Ne débranchez pas le cordon secteur lorsque l'alimentation est en cours d'utilisation. Cela pourrait endommager vos composants.
  - Ne mettez pas l'alimentation dans un endroit très humide et ou à température élevée.
  - Il y a des voltages élevés dans l'alimentation. N'ouvrez pas le boîtier de l'alimentation à moins d'être autorisé par un technicien de maintenance ou un électricien. Cela va annuler la garantie.
  - L'alimentation fournie doit correspondre à celle indiquée sur l'étiquette.
  - Toutes les garanties seront annulées, si les avertissements et mises en garde contenus dans ce manuel ne sont pas suivis.

### Vérification des composants

- Bloc d'alimentation SMART	- Manuel de l'utilisateur
- Cordon d'alimentation électrique	- 4 vis de montage

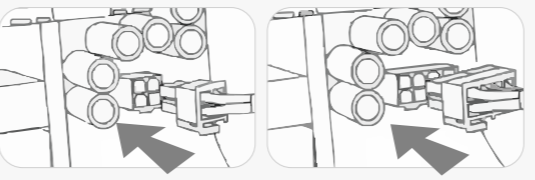
### Introduction au connecteur d'alimentation

CABLE	Connecteur d'alimentation principal 20+4 broches	Connecteur d'alimentation du processeur à 4 + 4 broches	Connecteur PCI-Express 6 + 2 broches	Connecteur SATA à 5 broches	Connecteur périphérique à 4 broches
Puissance en watts					
700W	1	2	2	4	4
600W	1	1	2	4	4
500W	1	1	2	4	4

### Etapas d'installation

Remarque: Assurez-vous que le système est éteint et débranché. Débranchez le cordon secteur de votre ancienne alimentation.

- Ouvrez votre boîtier de l'ordinateur. Référez-vous aux instructions du manuel du boîtier.
- Installez l'alimentation dans le boîtier avec les 4 vis fournies.
- Si votre carte mère nécessite un connecteur d'alimentation principal de 24 broches, veuillez brancher le connecteur d'alimentation de 24 broches à la carte mère.



- Pour une carte mère qui nécessite uniquement un connecteur ATX 12V de 4 broches (pour le processeur), veuillez enlever un connecteur de 4 broches du connecteur ATX 12V de 4+4 broches et connectez-le à la carte mère. (N'importe lequel des deux connecteurs de 4 broches du connecteur ATX 12V de 4+4 broches pourra être utilisé)
- Pour les cartes mères nécessitant un seul connecteur EPS 8 broches, veuillez utiliser le connecteur 4+4 broches pour connecter l'alimentation.
- Connectez les connecteurs d'alimentation aux autres périphériques tels que des disques durs, lecteurs optiques, etc.
- Si votre carte graphique nécessite un connecteur d'alimentation PCI-Express, veuillez brancher le connecteur PCI-Express correspondant selon les instructions de votre manuel de l'utilisateur de la carte graphique. Veuillez noter que l'alimentation utilise un connecteur unique PCI-Express de 6+2 broches qui peut être utilisé comme un connecteur PCI-Express simple de 8 broches ou de 6 broches. Pour l'utiliser comme un connecteur PCI-Express de 6 broches, veuillez enlever le connecteur de 2 broches du connecteur de 6+2 broches.
- Refermez votre boîtier d'ordinateur et connectez le cordon d'alimentation secteur à la prise d'entrée de l'alimentation AC.

### Caractéristiques de sortie

Puissance en watts	Entrée courant secteur	Tension d'entrée: 100 - 240V~ Courant d'entrée: 16A - 8A Frequenz: 50Hz / 60Hz	Tension de entrada: 100 - 240V~ Corriente de entrada: 16A - 8A Frecuencia: 50Hz / 60Hz				
700W	SORTIE DC	+3.3V +5V +12V -12V +5VSB	+3.3V	+5V	+12V	-12V	+5VSB
	Courant de sortie max	18A 18A 58.33A 0.3A 3A	18A	18A	58.33A	0.3A	3A
	Puissance de sortie max	110W 700W 3.6W 15W	110W	700W	3.6W	15W	
	Puissance continue	700W	700W				

### Protection totale

Source de tension	Point de protection	Protection contre les surtensions Protection à 120% - 150% à pleine charge.
+3.3V	3.76V ~ 4.3V	
+5V	5.74V ~ 7.0V	
+12V	13.4V ~ 15.6V	

### EMI & SECURITE

Normes EMI & standards de SECURITE	
SMART 700W/600W/500W	Certifié TUV, cTUVus, FCC, S-mark, CE, CB, UKCA. CAN ICES-003(B) / NMB-003(B)

### Caractéristiques environnementales

Température de fonctionnement	+5°C à +40°C
Humidité relative	20 % à 85 %, sans condensation
MTBF	> 100,000 heures

### Dépannage

- Si l'alimentation ne fonctionne pas correctement, veuillez suivre les indications du guide de dépannage avant de faire une demande au service après-vente :
- Le cordon d'alimentation est-il branché dans la prise secteur et dans la prise d'entrée secteur de l'alimentation ?
  - Assurez-vous que l'interrupteur "I/O" de l'alimentation est mis en position "I".
  - Assurez-vous que tous les connecteurs d'alimentation sont correctement connectés à tous les périphériques.
  - Si l'est connecté à une alimentation sans interruption (ASI), l'ASI est-elle en marche et connectée ?

Si l'alimentation continue à mal fonctionner après avoir suivi les instructions ci-dessus, veuillez contacter votre magasin ou le bureau Thermaltake pour le service après-vente. Vous pouvez vous référer au site Internet de Thermaltake pour plus de support technique: [www.thermaltake.com](http://www.thermaltake.com)

## Español

- ### Precauciones y advertencias
- No desenchufe el cable de alimentación de corriente alterna cuando la fuente de alimentación esté en uso. Si lo hace, podría dañar los componentes.
  - No coloque la fuente de alimentación en ambientes de alta temperatura y/o humedad.
  - En la fuente de alimentación hay alto voltaje. No abra la caja de la fuente de alimentación a menos que usted sea un técnico o electricista autorizado. Si lo hace, anulará la garantía.
  - La fuente de alimentación debe ser alimentada por el tipo de suministro indicado en la etiqueta de identificación.
  - En caso de no cumplir las advertencias y precauciones indicadas en este manual, todas las garantías quedarán anuladas.

### Comprobación de los componentes

- Unidad de la fuente de alimentación SMART	- Tornillos de montaje x 4
- Manual de usuario	- Cable de alimentación de corriente alterna

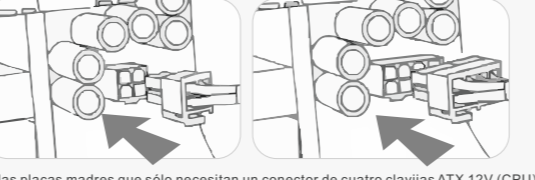
### Introducción del conector de alimentación

CABLE	Conector de alimentación principal 20+4 pines	Conector de Alimentación de CPU 4+4 Pines	Conector de PCI-E 6+2 Pines	Conector de SATA 5 pines	Conector de Periféricos 4 pines
Potencia					
700W	1	2	2	4	4
600W	1	1	2	4	4
500W	1	1	2	4	4

### Pasos de instalación

Nota: Asegúrese de que el sistema está apagado y desenchufado. Desconecte el cable de alimentación de corriente alterna de la fuente de alimentación antigua.

- Abra la caja del ordenador. le recomendamos que consulte las instrucciones del manual de la caja.
- Instale la fuente de alimentación en la caja con los cuatro tornillos suministrados.
- Si su placa madre necesita un conector de suministro principal de 24 clavijas, conecte el conector de suministro principal de 24 clavijas a la placa madre.



- Para las placas madres que sólo necesitan un conector de cuatro clavijas ATX 12V (CPU), por favor extraiga el conector de 4 clavijas del conector de 4+4 clavijas ATX 12V y conéctelo a la placa madre (funcionará cualquiera de los conectores de 4 clavijas del conector de 4+4 clavijas ATX 12V).
- Para placas base que requieran un conector EPS único de 8 pines, utilice el conector de 4+4 pines desde el suministro de alimentación.
- Conecte los otros conectores de alimentación a periféricos a los dispositivos tales como las unidades de disco duro, unidades ópticas, etc.
- Si su tarjeta gráfica necesita un conector de corriente PCI-E, conecte el conector PCI-E correspondiente indicado por el manual de usuario de la tarjeta gráfica. Tenga en cuenta que el suministro de corriente utiliza un conector único de 6+2 clavijas PCI-E que puede usarse como un conector PCI-E tanto de 6 como de 8 clavijas. Para usarlo como un conector PCI-E de 6 clavijas, extraiga el conector de 2 clavijas del conector de 6+2 clavijas.
- Cierre la caja del ordenador y conecte el cable de alimentación de corriente alterna a la toma de corriente alterna de la fuente de alimentación.

### Especificaciones de salida

Potencia	ENTRADA DE CA	Tensión de entrada: 100 - 240V~ Corriente de entrada: 16A - 8A Frecuencia: 50Hz / 60Hz	Tensión de entrada: 100 - 240V~ Corriente de entrada: 16A - 8A Frecuencia: 50Hz / 60Hz				
700W	SALIDA DE CC	+3.3V +5V +12V -12V +5VSB	+3.3V	+5V	+12V	-12V	+5VSB
	Corriente máx. de salida	18A 18A 58.33A 0.3A 3A	18A	18A	58.33A	0.3A	3A
	Potencia máx. de salida	110W 700W 3.6W 15W	110W	700W	3.6W	15W	
	Potencia continua	700W	700W				

### Protección total

Fuente de voltaje	Punto de protección	Protección contra sobrealimentación Protección al 120% - 150% de carga total.
+3.3V	3.76V ~ 4.3V	
+5V	5.74V ~ 7.0V	
+12V	13.4V ~ 15.6V	

### EMI Y SEGURIDAD

Estándares reguladores y de seguridad EMI	
SMART 700W/600W/500W	Certificado por TUV, cTUVus, FCC, S-mark, CE, CB, UKCA. CAN ICES-003(B) / NMB-003(B)

### Ambientes

Temperatura de funcionamiento	de +5°C a +40°C
Humedad de funcionamiento	de 20% a 85%, sin condensación
MTBF	> 100,000 horas

### Resolución de problemas

- Si la fuente de alimentación no funcionara correctamente, siga la guía de solución de problemas antes de solicitar asistencia técnica:
- ¿Está el cable de alimentación correctamente enchufado en la toma eléctrica y en la toma de corriente alterna de la fuente de alimentación?
  - ¿Asegúrese de que el interruptor "I/O" de la fuente de alimentación se encuentra en la posición "I".
  - Asegúrese de que todos los conectores de alimentación se encuentren correctamente conectados a todos los dispositivos.
  - Si está conectado a una unidad de SAU, ¿Está el SAU encendido y enchufado?

Si tras seguir las instrucciones anteriores la fuente de alimentación continúa sin funcionar adecuadamente, contacte con el almacén local o con una sucursal de TI para un servicio post-venta. Si desea obtener más soporte técnico, también puede consultar la página web de Thermaltake: [www.thermaltake.com](http://www.thermaltake.com)

## Italiano

- ### Avvertenze
- Non disconnettere il cavo di alimentazione CA, quando l'alimentatore è in uso. In caso contrario, i componenti potrebbero essere danneggiati.
  - Non posizionare l'alimentatore in un ambiente con temperatura e/o umidità elevata.
  - L'alimentatore presenta voltaggi elevati. Non aprire il vano dell'alimentatore, salva se elettricisti o tecnici autorizzati. In caso contrario, la garanzia sarà nulla.
  - Alimentare PSU con la sorgente indicata nell'apposita etichetta.
  - In caso di mancata osservanza delle avvertenze indicate nel presente manuale, tutte le garanzie verranno annullate.

### Verifica componenti

- Unità di alimentazione SMART	- Cavo di alimentazione AC
- Manuale utente	- 4 viti di montaggio

### Presentazione del connettore di alimentazione

CAVO	Connettore Alimentazione principale 20+4 pin	Connettore Alimentazione CPU 4+4 Pin	Connettore PCI-E 6+2 pin	Connettore S-ATA 5 pin	Connettore Periferica 4 pin
Wattaggio					
700W					



繁體中文

- 警告與注意事項
1. 請勿在使用電源供應器時拔下 AC 電源線。否則，可能會損壞元件。
2. 請勿將電源供應器放置在高溫和/或高溫環境中。
3. 電源供應器內存在高壓。非經授權的維修技師或電工，請勿打開電源供應器的外殼。否則可能導致保固失效。
4. 應按額定功率標籤上的指示供電。
5. 若未遵照本手冊中的任何警告與注意事項，將導致所有保固和保運失效。

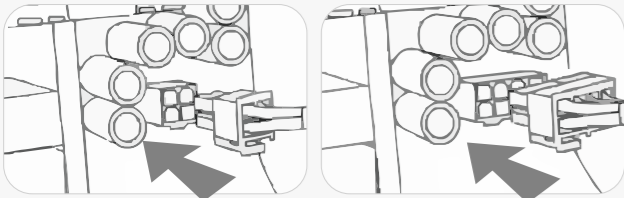
檢查元件
- SMART 電源供應器
- 使用說明書
- 交流電源線
- 安裝螺絲 x 4

電源接頭介紹

Table with 5 columns: 接頭, 瓦特數, 主電源接頭 (20+4 針), 4+4 針 CPU 電源連接, PCI-E (6+2 針), SATA (5 針), 週邊裝置 (4 針)

安裝步驟

- 註：請確定系統已關閉且已斷電。斷開 AC 電源線與舊電源供應器的連接。
1. 打開電腦機殼；請參閱機殼附帶的使用手冊。
2. 使用隨附的四顆螺絲將 PSU 裝入機殼內。
3. 若主機板需使用 24 針主電源接頭，請將 24 針主電源接頭連接至主機板。



- 4.1 對於僅需使用 4 針 ATX 12V (CPU) 接頭的主機板，請卸下 4+4 針 ATX 12V 接頭上的 4 針接頭，然後將 4 針接頭連接至主機板。(4+4 針 ATX 12V 接頭上的任何一個 4 針接頭都可使用)
4.2 對於要使用單一 8 針 EPS 插頭的主機板，請使用電源供應器的 4+4 針接頭。
5. 將其週邊裝置電源線連接至硬碟機、光碟機等裝置。
6. 若顯示卡需使用 PCI-E 電源接頭，請遵照顯示卡使用手冊中的說明，連接對應的 PCI-E 接頭。請注意，電源供應器僅支持 6+2 針 PCI-E 接頭，可作為單一的 8 針或 6 針 PCI-E 接頭有效使用。若要將其作為 6 針接頭使用，請卸下 6+2 針接頭上的 2 針接頭。
7. 關閉電腦機殼，並將交流電源線連接至交流電源插孔。

輸出規格

Table with 5 columns: 瓦特數, 交流輸入, 交流輸出, 最大輸出電流, 最大輸出功率, 連續功率

整體保護

Table with 2 columns: 過電壓保護, 電壓來源, 保護點, 過功率保護, 滿載約 120%~150%.

EMI 與安全

Table with 2 columns: EMI 管制與安全標準, SMART 700W/600W/500W, 取得 TUV, cTUVus, FCC, S-mark, CE, CB, UKCA 認證.

環境

Table with 2 columns: 作業溫度, 作業濕度, 平均故障間隔時間

故障排除

- 若電源供應器不能正常工作，請參閱下面的故障排除指南，然後再決定是否請示服務支援：
1. 電源線是否正確插入供電插孔及電源供應器的 AC 電源插孔？
2. 請確定電源供應器的「I/O」開關切換至「I」位置。
3. 請確定所有電源接頭均已正確連接至所有裝置。
4. 若連接至 UPS 裝置，則 UPS 是否開啟並且已插入電源線？

若依上述指示檢查後，電源供應器仍無法正常工作，請聯絡當地商店或 Tt 分公司以取得售後服務。您也可以前往 Thermaltake 網站以取得更多技術支援：www.thermaltake.com

簡體中文

- 警告和注意事項
1. 使用电源供应器时，请勿拔下交流电源线的插头。这样可能会损坏组件。
2. 请勿将电源供应器置于高温和/或高温环境中。
3. 电源供应器内存在高压。除非您是经授权的服务技术人员或电工，否则，请勿打开电源供应器机壳。擅自打开机壳会导致保修无效。
4. 应以铭牌上标示的电源为电源供应器供电。
5. 如果未能遵守本手册中所述的任何警告或注意事项，则所有担保和保证均将无效。

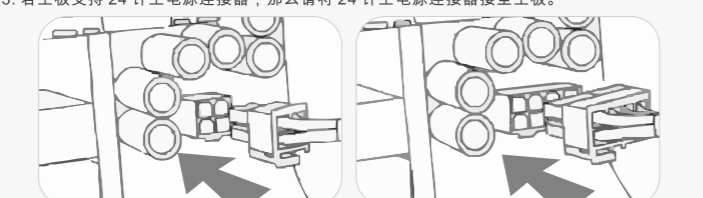
檢查组件
- SMART 电源供应器
- 使用手册
- 交流电源线
- 安装螺丝 x 4

电源连接器介绍

Table with 5 columns: 线缆, 瓦特数, 主电源连接器 (20+4 针), 4+4 针 CPU 电源连接器, 6+2 针 PCI-E 连接器, 5 针 S-ATA 连接器, 4 针外围设备连接器

安装步骤

- 注意：请确保系统已关闭，并已拔出插头。断开交流电源线与旧电源供应器的连接。
1. 打开计算机机箱；请参阅随机箱提供的使用说明书。
2. 用随附的四颗螺丝将 PSU 安装在机箱内。
3. 若主板支持 24 针主电源连接器，那么请将 24 针主电源连接器接至主板。



- 4.1 若主板仅支持 ATX 12V 4 针 (CPU) 接头，那么请卸下 4+4 针 ATX 12V 接头上的 4 针接头，然后将其接至主板。(4+4 针 ATX 12V 接头上的每个 4 针接头都会工作)
4.2 若主板需要单个 8 针 EPS 连接器，请使用电源供应器上的 4+4 针连接器。
5. 将其其它外围电源连接器连接至硬盘驱动器、光盘驱动器等设备。
6. 若显卡支持 PCI-E 电源接头，请遵照显卡用户手册来连接相应的 PCI-E 接头。请注意，电源供应器采用了一款独特的 6+2 针 PCI-E 接头，可有效地当作单个 8 针或 6 针 PCI-E 接头使用。若要将其当作 6 针 PCI-E 接头使用，那么请卸下 6+2 针接头上的 2 针接头。
7. 关闭计算机机箱，并将交流电源线连接至交流电源供应器插座。

输出规格

Table with 5 columns: 瓦特数, 交流输入, 交流输出, 最大输出电流, 最大输出功率, 连续功率

整体保护

Table with 2 columns: 过电压保护, 电压源, 保护点, 过功率保护, 全负载的 120%~150%.

EMI 和安全

Table with 2 columns: EMI 限制和安全标准, SMART 700W/600W/500W, 获得 TUV, cTUVus, FCC, S-mark, CE, CB, UKCA 认证.

环境

Table with 2 columns: 工作温度, 工作湿度, MTBF (平均无故障时间)

故障排除

- 如果电源供应器无法正常运行，请在申请服务前参阅故障排除指南：
1. 电源线是否正确插入插座和电源供应器的交流电插座？
2. 请确保电源供应器的「I/O」开关已处于「I」位置。
3. 请确保所有电源连接器均已正确连接至所有设备。
4. 如果连接 UPS 装置，是否已开启并插上 UPS？

遵照上述说明执行操作之后，如果电源供应器仍无法正常运行，请联系您当地的商店或 Thermaltake 办事处，以享受售后服务。有关技术支持的详细信息，您还可以浏览 Thermaltake 网站：www.thermaltake.com

日本語

- 警告と注意事項
1. 電源装置を使用しているときは、AC 電源コードを抜かないでください。コードを抜くと、コンポーネントが損傷する原因となります。
2. 電源装置は高温高湿度の環境下に設置しないでください。
3. 電源装置内部には高電圧が存在します。保証が無効になります。
4. PSUは定格バベルに表示された電源から電力を供給される必要があります。
5. 本書の警告と注意事項に従わなかった場合、保証はすべて無効になります。

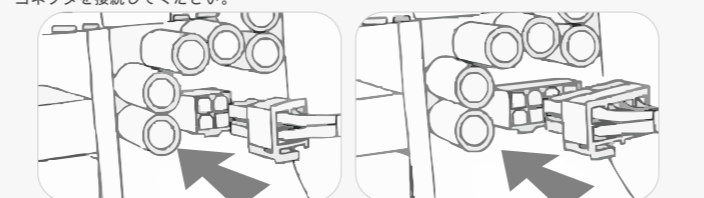
コンポーネントのチェック
- SMART 電源装置
- ユーザーマニュアル
- AC 電源コード
- 取り付けねじ x 4

電源コネクタの概要

Table with 5 columns: ケーブル, ワット数, 主電源コネクタ (20+4ピン), 4+4ピン CPU 電源コネクタ, 6+2ピン PCI-E コネクタ, 5ピン S-ATA コネクタ, 4ピン周辺機器コネクタ

取り付け手順

- 注：システムがオフになっており、プラグを抜いていることを確認してください。古い電源装置から AC 電源コードを抜きます。
1. コンピュータケースを開きます。ケースマニュアルの方向を参照してください。
2. 付属の4本のねじで、ケースに電源装置を取り付けます。
3. お使いのマザーボードに24ピンの主電源コネクタが必要な場合、マザーボードに24ピンの主電源コネクタを接続してください。



- 4.1 14ピンのATX 12V (CPU)コネクタのみを必要とするマザーボードの場合、4+4ピンATX 12Vコネクタから4ピンコネクタを取り外してマザーボードに接続してください。(4+4ピンATX 12Vコネクタのどちらかの4ピンが動作します)
4.2 単一のピンEPSコネクタを必要とするマザーボードの場合、電源装置の4+4ピンコネクタを使用してください。
5. 周辺機器の電源コネクタをハードドライブ、光学ドライブなどの、デバイスに接続します。
6. グラフィックカードにPCI-E電源コネクタが必要な場合、グラフィックカードのユーザーマニュアルで指示された対応するPCI-Eコネクタを接続してください。電力供給装置は、単一のピンまたは6ピンPCI-Eコネクタとして効率的に使用できる独自の6+2ピンPCI-Eコネクタを使用しています。6ピンPCI-Eコネクタとして使用するには、6+2ピンコネクタから2ピンコネクタを取り外してください。
7. コンピュータケースを閉じ、AC電源コードを電源装置のACインレットに接続します。

出力仕様

Table with 5 columns: ワット数, AC入力, DC出力, 最大出力電流, 最大出力, 連続電力

完全保護

Table with 2 columns: 過電圧保護, 電圧, 保護ポイント, 過出力保護, 120%~150%の総負荷で保護。

EMIと安全

Table with 2 columns: EMI 限制と安全基準, SMART 700W/600W/500W, 取得 TUV, cTUVus, FCC, S-mark, CE, CB, UKCA 認証.

環境

Table with 2 columns: 動作温度, 動作湿度, MTBF

故障かなと思ったら

- 電源装置が正しく機能しない場合、アフターサービスを依頼する前にトラブルシューティングガイドを確認してください：
1. 電源コードは、コンセントと電源装置のACインレットに正しく差し込まれていますか？
2. 電源装置の「I/O」スイッチが「I」位置に切り替えられていますか？
3. すべての電源コネクタがすべてのバイスに正しく接続されていることを確認してください。
4. UPS装置に接続されている場合、UPSの電源はオンになっていますか、またコンセントに差し込まれていますか？

上の指示に従っても電源装置が正しく機能しない場合、お買い上げの販売店またはTt営業所に連絡しアフターサービスを依頼してください。詳細な技術サポートについては、ThermaltakeのWebサイト(www.thermaltake.com)を参照することもできます。

Русский

- Предупреждения и предостережения
1. Не отключайте шнур питания переменного тока, когда блок питания используется. Это может повредить компоненты оборудования.
2. Не подвергайте блок питания условиям повышенной влажности или повышенной температуры.
3. В блоке питания присутствует высокая напряженность. Не открывайте корпус блока питания, если вы не являетесь электриком или уполномоченным техническим специалистом по обслуживанию оборудования.
4. PSU является устройством с высоким напряжением.
5. Гарантия будет аннулирована, если не будут соблюдены все предупреждения и предостережения, описанные в настоящем руководстве, все гарантийные обязательства аннулируются.

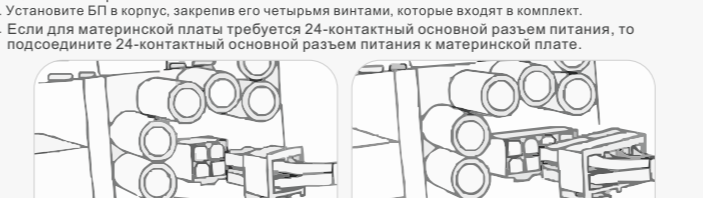
Комплектация
- Блок питания SMART
- Руководство пользователя
- Шнур питания переменного тока
- Крепежные винты x 4

Разъемы питания

Table with 5 columns: КАБЕЛЬ, Мощность в Вт, Основной разъем питания (20+4-контактный), ATX 12 В (4+4-контакт), 6+2-контактный разъем PCI-E, 5-контактный разъем S-ATA, 4-контактный разъем периферийных устройств

Порядок установки

- Примечание: Убедитесь, что система выключена и отключена от электросети. Отсоедините шнур питания переменного тока от старого блока питания.
1. Откройте корпус компьютера; следуйте инструкциям руководства по эксплуатации, прилагаемого к корпусу компьютера.
2. Установите БП в корпус, закрепив его четырьмя винтами, которые входят в комплект.
3. Если для материнской платы требуется 24-контактный основной разъем питания, то подсоедините 24-контактный основной разъем питания к материнской плате.



- 4.1 При наличии материнской платы, для которой требуется только 4-контактный разъем ATX 12 В (LPT), отсоедините 4-контактную секцию от 4+4-контактного разъема ATX 12 В и подсоедините ее к материнской плате. (Можно использовать любую 4-контактную секцию 4+4-контактного разъема ATX 12 В.)
4.2 При наличии материнской платы, для которой требуется отдельный 8-контактный разъем EPS, используйте 4+4-контактный разъем от блока питания.
5. Подсоедините разъемы питания других периферийных устройств, таких как жесткие диски, оптические диски и т. д.
6. Если для графической платы требуется использовать разъем питания PCI-E, то подсоедините соответствующий разъем PCI-E, указанный в руководстве пользователя графической платы. Обратите внимание, что в блоке питания применяется уникальный 6+2-контактный разъем PCI-E, который можно эффективно использовать в качестве отдельного 6- или 6-контактного разъема PCI-E. Для использования в качестве 6-контактного разъема PCI-E отсоедините 2-контактную секцию от 6+2-контактного разъема.
7. Закройте корпус компьютера и подсоедините шнур питания переменного тока ко входу электропитания на БП.

Технические характеристики производительности

Table with 5 columns: Мощность в Вт, ВХОД ПЕРЕМЕННОГО ТОКА, Входное напряжение: 100 - 240В~ Входной ток: 16А - 8А Частота: 50Гц / 60Гц

Комплексная защита

Table with 2 columns: Защита от превышения мощности, Защита при 120~150% от полной нагрузки, Защита от короткого замыкания

ЭЛЕКТРОМАГНИТНОЕ ИЗЛУЧЕНИЕ И БЕЗОПАСНОСТЬ

Table with 2 columns: Стандарты, регулирующие ЭМИ, и стандарты безопасности, SMART 700W/600W/500W, Сертифицировано по стандартам TUV, cTUVus, FCC, S-mark, CE, CB, UKCA.

Условия окружающей среды

Table with 2 columns: Рабочая температура, Влажность, Среднее время безотказной работы

Устранение неисправностей

- Если блок питания функционирует неправильно, то перед тем как обратиться за помощью по техническому обслуживанию, внимательно изучите инструкции руководства по устранению неисправностей:
1. Правильно ли подключен шнур питания к электросети и в проводу переменного тока блока питания питания?
2. Убедитесь, что переключатель ввода-вывода "I/O" на блоке питания находится в положении ввода "I".
3. Убедитесь, что все разъемы питания правильно подсоединены ко всем устройствам.
4. При подключении к источнику бесперебойного питания (ИБП) проверьте, включен ли ИБП, а также подключили ли вы инвертер источника.

Если после проведения вышеуказанной проверки блок питания все же не функционирует надлежащим образом, то для выполнения последующего обслуживания обратитесь в местный магазин или филиал компании Thermaltake. Для получения дополнительной технической поддержки можно такж е посетить веб-сайт компании Thermaltake: www.thermaltake.com

Türkçe

- Uyar ve Dikkat Notları
1. Güç kaynağı kullanırken AC güç kaynağını fişten çıkarmayın. Aksi halde, bileşenleriniz zarar görebilir.
2. Güç kaynağını nem oranının ve/veya sıcaklığın yüksek olduğu ortamlarda bırakmayın.
3. Güç kaynağında yüksek voltaj bulunur. Yetkili bir hizmet veya elektrik teknisyeni değıştiren, güç kaynağı kasaını açmayın. Aksi halde, garanti geçersiz olacaktır.
4. PSU'ya dercelemlerden etkilenmedi belirtilen kaynak tarafından sağlanmalıdır.
5. Bu kılavuzda yer alan uyarıları ve dikkat notlarına uyulmaması durumunda tüm garanti ve güvenceler geçersizliğini kaybeder.

Bileşen Kontrolü
- SMART güç kaynağı birimi
- Kullanıcı kılavuzu
- AC güç kablosu
- Montaj vidası x 4

Güç Konektörleri Tanıtımı

Table with 5 columns: KABLO, WATT DEĞERİ, Ana Güç Konektörü (20+4 pimli), ATX 12V (4+4 pimli), 6+2 pimli PCI-E Konektörü, 5 pimli S-ATA Konektörü, 4 pimli Çevre Birim Konektörü

Kurulum Adımları

- Not: Sisteminizin kapalı olduğundan ve fişinin takılı olmadığından emin olun. AC gücü kablosunu eski güç kaynağından sökün.
1. Bilgisayar kasanızı açın; lütfen kasa kılavuzunuzdaki talimata bakın.
2. PSU'yı sağlanan dört vidaya kasaya takın.
3. Ana kartınıza 24 pimli bir AC güç konektörü gerektiriyorsa, lütfen 24 pimli Ana Güç konektörünü ana kartınıza bağlayın.



- 4.1 Yalnızca 4 pimli bir ATX 12V (CPU) konektörü gerektiren ana kartlarda, lütfen 4+4 pimli ATX 12V konektöründen 4 pimli bir konektörü ayırın ve ana karta bağlayın. (4+4 pimli ATX 12V konektörünün her iki 4 pimi de çalışır)
4.2 Tekli 8 pimli EPS konektörü gerektiren ana kart için, lütfen güç kaynağından gelen 4+4 pimli konektörü kullanın.
5. Diğer çevre birim güç konektörlerini sabit sürücüler, optik sürücüler gibi aygıtlara bağlayın.
6. Grafik kartınız PCI-E güç konektörü gerektiriyorsa, lütfen karşılık gelen PCI-E konektörünü grafik kartınıza kullanın kılavuzunda belirtildiği şekilde bağlayın. Lütfen güç kaynağının, 8 veya 6 pimli tek bir PCI-E konektörü olarak etkili bir şekilde kullanılması 6+2 pimli benzersiz bir PCI-E konektörü kullanıldığına dikkat edin. Bunun, 6 pimli bir PCI-E konektörü olarak kullanılmak için lütfen 2 pimli konektörü 6+2 pimli konektörden ayırın.
7. Bilgisayar kasanızı kapatın ve AC gücü kablosunu güç kaynağı AC girişine bağlayın.

Çıkış Spesifikasyonu

Table with 5 columns: WATT DEĞERİ, AC GİRİŞİ, Giriş Voltajı: 100 - 240V~ Giriş Akımı: 16A - 8A Frekans: 50Hz / 60Hz

Toplam Koruma

Table with 2 columns: Aşın voltaj Koruması, Aşın Güç Koruması, Kısa Devre Koruması

EMI & GÜVENLİK

Table with 2 columns: EMI Mevzuatı ve GÜVENLİK Standartları, SMART 700W/600W/500W, TUV, cTUVus, FCC, S-mark, CE, CB, UKCA onaylıdır.

Ortamlar

Table with 2 columns: Çalışma sıcaklığı, Çalışma nemliliği, MTBF

Sorum Diderme

- Güç kaynağı düğün çalışmazsa, lütfen hizmet başarısında bulunmadan önce sorun giderme kılavuzuna bakın:
1. Güç kablosunun elektrik prizine ve güç kaynağı AC girişine düğün bir şekilde takıldığından emin olun?
2. Lütfen güç kaynağı üzerindeki "I/O" (açma/kapanma) anahtarını "I" konumunda olduğundan emin olun.
3. Lüften tüm güç kaynaklarını tüm aygıtlara düğün bir şekilde bağlandığından emin olun.
4. Bir UPS birimine bağlarsanız, UPS'nin açık ve fişe takılı olup olmadığını kontrol edin.

Yükarıdaki talimatları uyguladığınız sonra güç kaynağı yine de çalışmazsa, lütfen yetkili satış mağazanızla ya da Tt grubu satış sonrası hizmet bölümlüyle görüşün. Teknik destek için Thermaltake'in web sitesine de bakabilirsiniz: www.thermaltake.com (EEE Yönetmeliğine Uygundur)

ภาษาไทย

- คำเตือนและข้อควรระวัง
1. ห้ามถอดสายไฟที่กระแสน้ำแรงขณะที่กำลังใช้งานแหล่งจ่ายไฟ การกระทำดังกล่าวอาจทำให้ส่วนประกอบต่างๆ ของคุณเสียหายได้
2. ห้ามวางแหล่งจ่ายไฟในสถานที่ที่มีความชื้นสูง และ/หรืออุณหภูมิสูง
3. แหล่งจ่ายไฟมีไฟแรงดันสูง ห้ามเปิดเครื่องแหล่งจ่ายไฟ เว้นแต่คุณเป็นช่างเทคนิคหรือช่างไฟฟ้าที่มีสิทธิ์การได้รับอนุญาตจากบริษัทผู้ผลิตเท่านั้น การกระทำดังกล่าวอาจมีผลให้การรับประกันของคุณเป็นโมฆะ
4. แหล่งจ่ายไฟ ต้องมีแรงดันไฟที่ตามที่กำหนดไว้ในฉลากพลังงานเท่านั้น
5. การรับประกันและโมฆะประกันทั้งหมดจะถือเป็นโมฆะ หากผู้ใช้ไม่ปฏิบัติตามคำเตือนและข้อควรระวังที่ระบุไว้ในคู่มือนี้

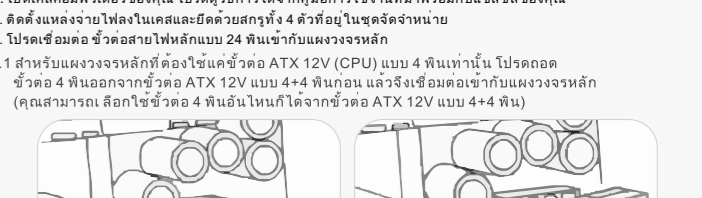
ตรวจสอบก่อนการใช้งาน
- SMART แหล่งจ่ายไฟ
- คู่มือผู้ใช้
- สายไฟกระแสสลับ
- สกรูสำหรับยึด x 4

แนะนำข้อต่อสายไฟ

Table with 5 columns: กำลังวัตต์, วัตต์, WATT DEĞERİ, ขั้วต่อสายไฟหลัก 20+4 ฟิล์ม, ขั้วต่อสายไฟซีพียู 4+4 ฟิล์ม, ขั้วต่อ PCI-E 6+2 ฟิล์ม, ขั้วต่อ SATA 5 ฟิล์ม, ขั้วต่ออุปกรณ์ต่อพ่วง 4 ฟิล์ม

ขั้นตอนการติดตั้ง

- หมายเหตุ: ตรวจสอบให้แน่ใจว่าคอมพิวเตอร์ได้ปิดระบบซอฟต์แวร์และถอดปลั๊กคอมพิวเตอร์สายไฟก่อนการติดตั้งแหล่งจ่ายไฟ
1. เปิดเครื่องคอมพิวเตอร์ของคุณ โปรดปฏิบัติตามคู่มือการใช้งานที่แนบมาพร้อมกับชุดของคุณ
2. ปิดเครื่องจ่ายไฟก่อนและถอดสายไฟที่ 4 ฟิล์มออกจากเครื่องจ่ายไฟ
3. โปรดเชื่อมต่อสายไฟหลักแบบ 20 ฟิล์มเข้ากับแหล่งจ่ายไฟ
4.1 สำหรับแผงวงจรหลักที่ต้องใช้ขั้วต่อเพียง 8 ฟิล์ม โปรดใช้ขั้วต่อแบบ 4+4 ฟิล์มจากแหล่งจ่ายไฟ 5. ขั้วต่อขั้วต่อสายไฟที่ปลดล๊อคด้วยสวิตช์ 4 ฟิล์มจากแหล่งจ่ายไฟ
5. โปรดเชื่อมต่อสายไฟหลักแบบ 20 ฟิล์มเข้ากับแหล่งจ่ายไฟ



- 4.2 สำหรับแผงวงจรหลักที่ต้องใช้ขั้วต่อเพียง 8 ฟิล์ม โปรดใช้ขั้วต่อแบบ 4+4 ฟิล์มจากแหล่งจ่ายไฟ 5. ขั้วต่อขั้วต่อสายไฟที่ปลดล๊อคด้วยสวิตช์ 4 ฟิล์มจากแหล่งจ่ายไฟ ขั้วต่อขั้วต่อสายไฟที่ปลดล๊อคด้วยสวิตช์และอุปกรณ์อื่น ๆ
6. ถ้ามีการติดตั้งของคอมพิวเตอร์ของคุณที่จำเป็นต้องใช้ขั้วต่อ PCI-E โปรดเชื่อมต่อขั้วต่อ PCI-E ตามที่แนบมาในคู่มือการใช้งานที่แนบมาของอุปกรณ์ โปรดทราบว่าแหล่งจ่ายไฟใช้ขั้วต่อ PCI-E แบบ 6+2 ฟิล์ม ซึ่งเป็นขั้วต่อเฉพาะแบบ และสามารถใช้งานกับขั้วต่อ PCI-E ธรรมดา 8 ฟิล์ม หรือ 6 ฟิล์ม โดยไม่มีประสิทธิภาพหากต้องการใช้งานขั้วต่อ PCI-E แบบ 6 ฟิล์ม โปรดใช้ขั้วต่อ 2 ฟิล์มออกจากขั้วต่อแบบ 6+2 ฟิล์ม
7. ปิดเครื่องคอมพิวเตอร์ของคุณและเชื่อมต่อสายไฟที่กระแสสลับกับที่แนบมาในคู่มือการเชื่อมต่อของแหล่งจ่ายไฟ

ข้อมูลจำเพาะของไฟฟ้ายาก

Table with 5 columns: วัตต์, ไฟที่กระแสสลับเข้า, แรงดันไฟที่เข้า: 100 - 240V~ กระแสไฟที่เข้า: 16A - 8A ความถี่: 50Hz / 60Hz

การป้องกันโดยรวม

Table with 2 columns: การป้องกันไฟที่เกิน, การป้องกันไฟที่ลดลง, การป้องกันไฟที่กระแสน้ำแรง

EMI และความปลอดภัย

Table with 2 columns: การปฏิบัติตามข้อกำหนดด้านความปลอดภัยของ EMI, SMART 700W/600W/500W, ผ่านการรับรอง TUV, cTUVus, FCC, S-mark, CE, CB, UKCA.

สภาพแวดล้อม

Table with 2 columns: อุณหภูมิขณะทำงาน, ความชื้นขณะทำงาน, ระยะเวลาการทำงานเฉลี่ย

การแก้ปัญหา

- ถ้าแหล่งจ่ายไฟยังไม่สามารถทำงานได้ตามปกติหลังจากที่ปฏิบัติตามวิธีการข้างต้นแล้ว กรุณาติดต่อร้านค้าในเขตของคุณ หรือสำนักงานสาขาของ Thermaltake เพื่อขอรับบริการหลังการขาย นอกจากนี้ คุณยังสามารถขอรับการสนับสนุนทางเทคนิคเพิ่มเติมจากเว็บไซของ Thermaltake ได้ที่ www.thermaltake.com

ถ้าแหล่งจ่ายไฟยังไม่สามารถทำงานได้ตามปกติหลังจากที่ปฏิบัติตามวิธีการข้างต้นแล้ว กรุณาติดต่อร้านค้าในเขตของคุณ หรือสำนักงานสาขาของ Thermaltake เพื่อขอรับบริการหลังการขาย นอกจากนี้ คุณยังสามารถขอรับการสนับสนุนทางเทคนิคเพิ่มเติมจากเว็บไซของ Thermaltake ได้ที่ www.thermaltake.com